

Analytická část

Nové vize
pro Palackého náměstí
v Kostelci nad Orlicí

Nové vize pro Palackého náměstí v Kostelci nad Orlicí

FA VUT v BRNĚ

Barbora Honsová
Jan Kobza
Wiktor Macura
Alex Veselý

Vedoucí:
doc. Ing. arch. Jiří Palacký, Ph.D
Ing. arch. Kateřina Dokoupilová-Pazderková, Ph. D.
Ing. Denisa Hrubanová, Ph. D.

Nové vize

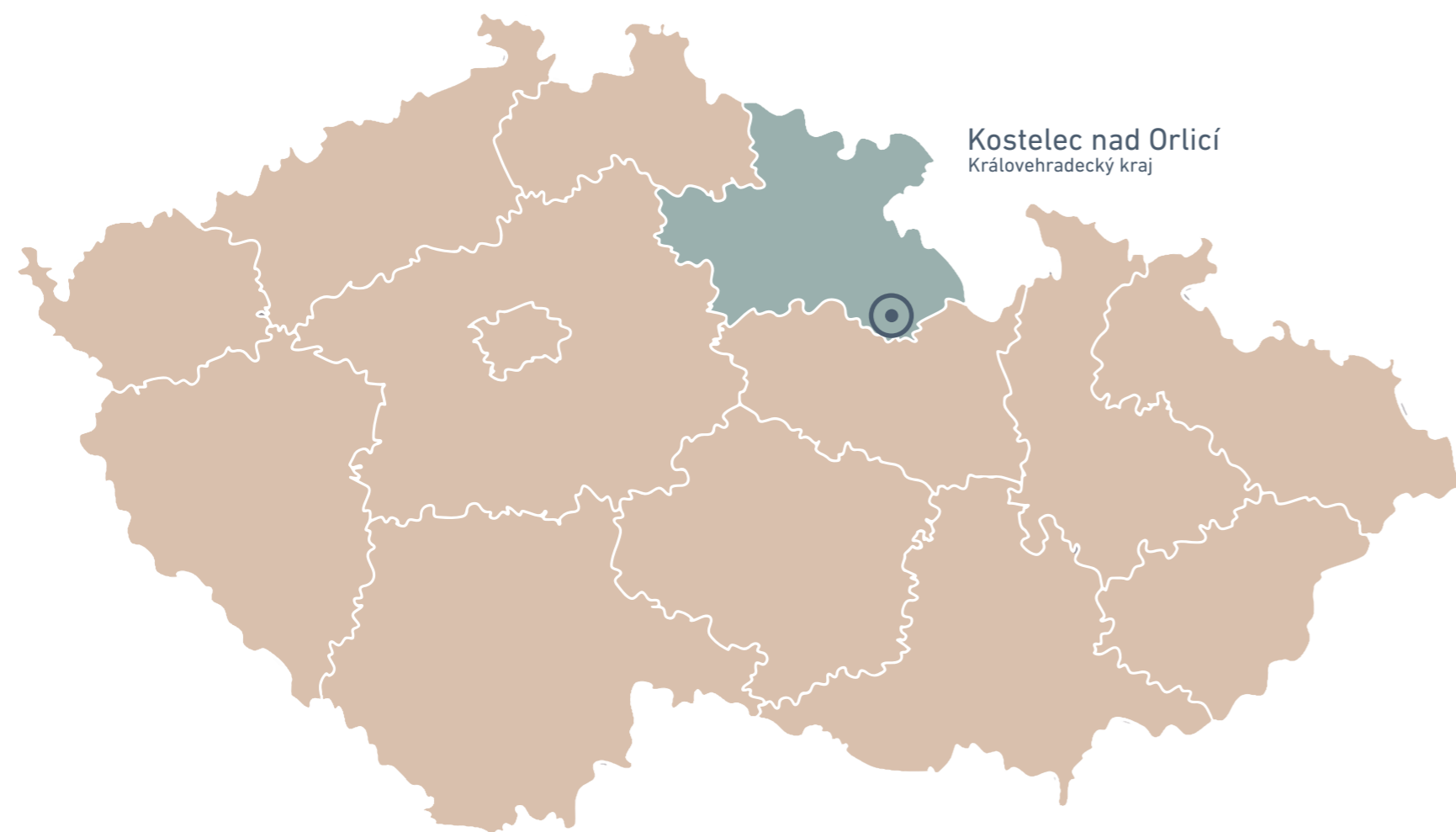
Když se podíváme do historie, tak náměstí vždy odehrávala významnou roli v dějinách států i jednotlivých měst. Na náměstích se oslavovaly konce válek, ale i odehrávaly krvelačné popravy. Zapalovaly se svíčky za oběti tragédií nebo v lepších časech tam teklo šampaňské při oslavách sportovních úspěchů. Významnou roli náměstí odehrává i v lokálních poměrech. Místo pro jarmarky, slavnosti a trhy. Místo, kde se setkávají lidé už po generace, zažívají tam spolu radosti i starosti. Jenom někdy můžeme mít pocit, že cosi je špatně. Místo slavnostních vlajek vidíme grafitti, místo krásné kamenné dlažby popraskaný asfalt. Okolí je zahlcené reklamami, staré krásné okna jsou přelepeny lacinou folií.

Lidé tam nechtějí trávit čas, protože tam není stín ani důstojné místo k sezení. Celá plocha často připomíná parkoviště než nejdůležitější městský prostor.

Potýkáme se tedy s většími nebo menšími problémy, ke kterým je třeba se určitým způsobem postavit. Ukazujeme vám čtyři vize, čtyři úhly pohledu, a doufáme, že městu přinesou podněty k pozitivním změnám.

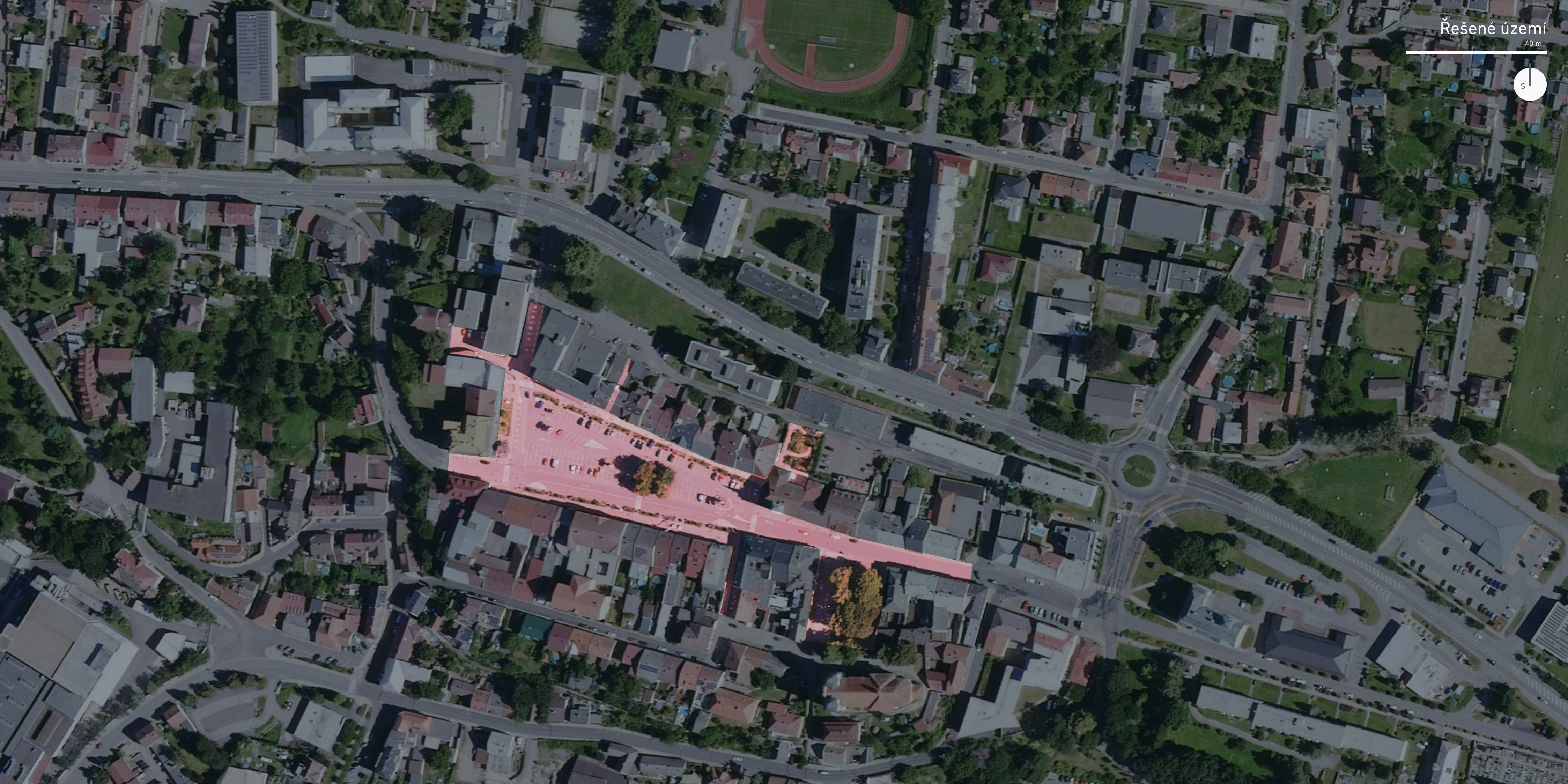
Lokalita - Kostelec nad Orlicí

Kostelec nad Orlicí je město o 6000 obyvatel v Královehradeckém kraji, okres Rychnov nad Kněžnou. Nachází se 7 kilometrů jihozápadně od Rychnova a 29 kilometrů jihovýchodně od Hradce Králové. Je turisty a veřejností znám především pro svůj empírový Nový zámek Kinských z roku 1829-1835 a přilehlý zámecký park.



Kostelec nad Orlicí je dobře dopravně dostupný jak po straně autobusové dopravy, tak železniční. Středem města prochází hlavní silnice I/11 (Hradec Králové - Vamberk - Šumperka), po které denně projede kolem 12 tisíc vozidel. Je zároveň komunikační osou Praha - Orlické hory - Jeseníky. Od roku 2015 je také ve městě provozována městská hromadná doprava.





Řešené území

40 m



RABŠTEJN
kino, divadlo, tanec
trhy, pouť, jarmarky, městské
akce

KULTURA

služby
pracoviště
školy
gastronomie

“SEJDEME SE U KAŠNY”

místo setkání
předprostor škol
čekání na autobus
tržiště

autobusy
auta
kamiony
žáci

DOPRAVA



COVITA ANNO
CVARENTE SEPTIMO
DENVO EL PASO SEPTENNIO
HONORI AC VENERATIONI
VICIUS DOLOROSE
(ITA IN IPSO ANNO)
EX SINEVLARI PIETATE
CONSTRVCTA AC RENOVATA
A IOSEPHO ANTONIO
S. R. I. C. ZAVBA
HERO AB HVSTIRZAN
CVARENTE DECI MOSEYTO
MAY BAR 1906

postaven křesťanský chrám (kostel sv. Jiří), od kterého pochází pojmenování Kostelec

polovina 13. století



poprvé zmíněn jako město
Kostelec je tržním střediskem panství Potštějn

1358



uděleno privilegium na pořádání tří výročních dobytčích trhů s právem vybírat poplatky

1614



zahájena stavba nového empírového zámku Kinských se zámeckou zahradou

1829



vzrik Seykorovy koželužny, cukrovaru Kinských, Kratochvílovy strojírny, Moravcovy textilky, kruhovky A. Moravce a J. Pišty, kruhovky Kinských

druhá polovina 19. století



vznik výroby brzdových obložení Osinek (dnes Tenneco)

po 2. sv. válce



1316

první písemná zmínka ve Zbraslavské kronice „o opevněné kostelní osadě“



1585

Kostelec získává 18 městských privilegií, jedním z nich je i právo na radnici



1796

koupeno kostelecké panství knížetem Josefem Kinským



1850

Kostelec se stává sídlem soudního okresu



1874

vedena železnice z Velkého Osika do Lichkova

Kostelec nad Orlicí

1:2000

- Významné stavby
- Stavby
- ▨ Sport
- ▨ Parky
- ▬ Hlavní cesty
- Cesty
- - - Chodníky

100 m

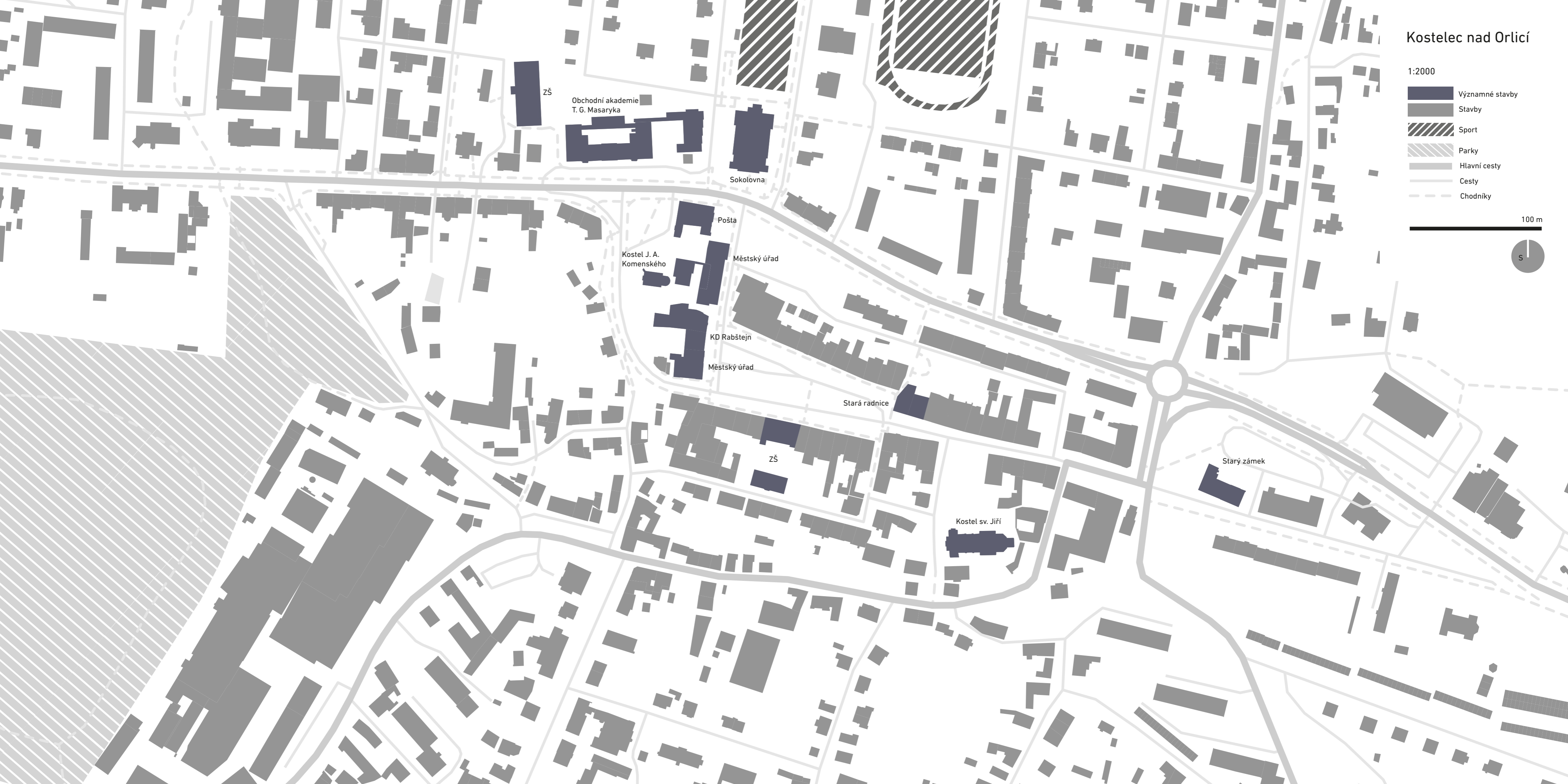
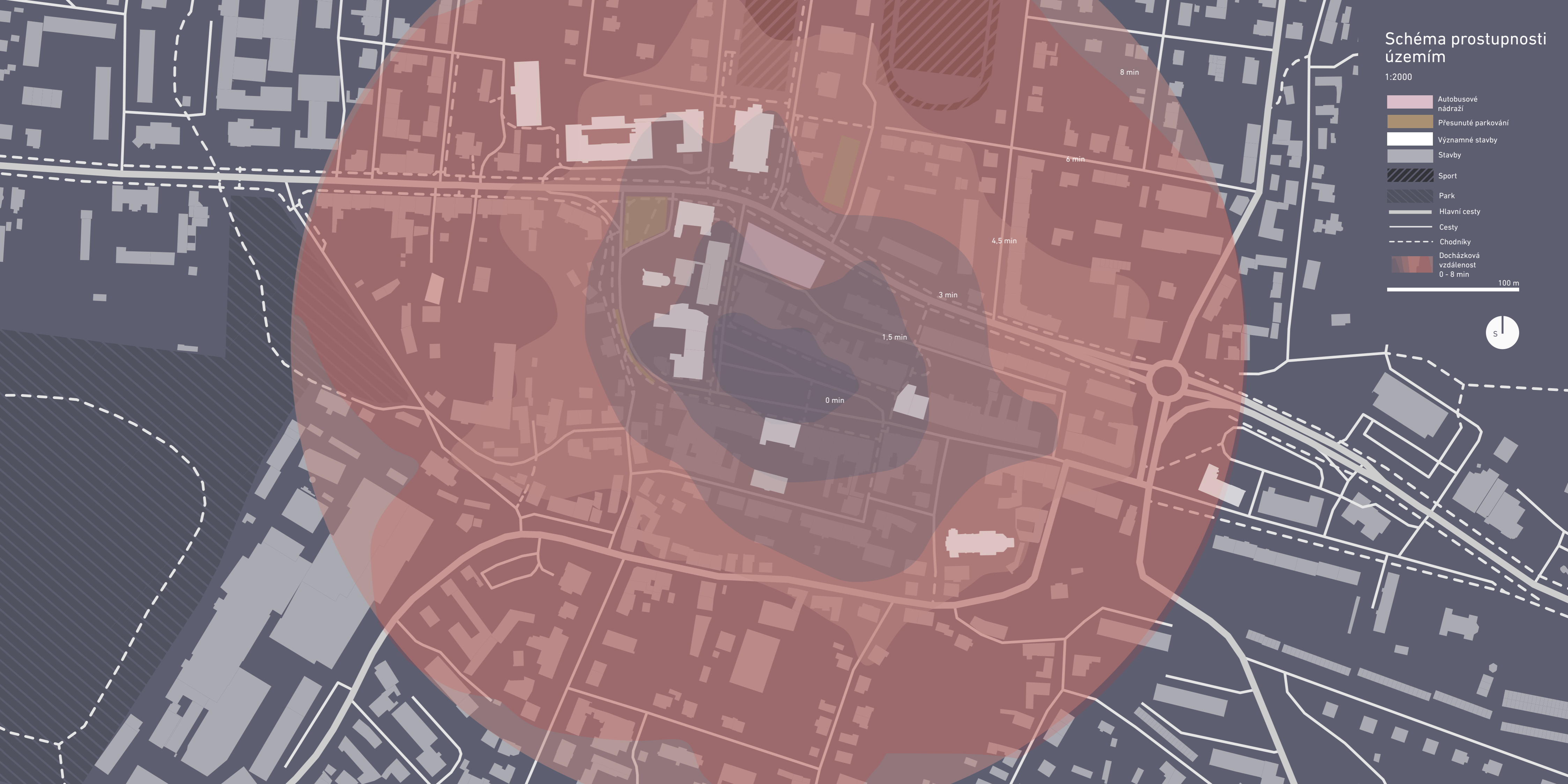


Schéma prostupnosti územím

1:2000

- Autobusové nádraží
- Přesunuté parkování
- Významné stavby
- Stavby
- Sport
- Park
- Hlavní cesty
- Cesty
- Chodníky
- Docházková vzdálenost 0 - 8 min

100 m



Městská struktura

Významné stavby v Kostelci nad Orlicí

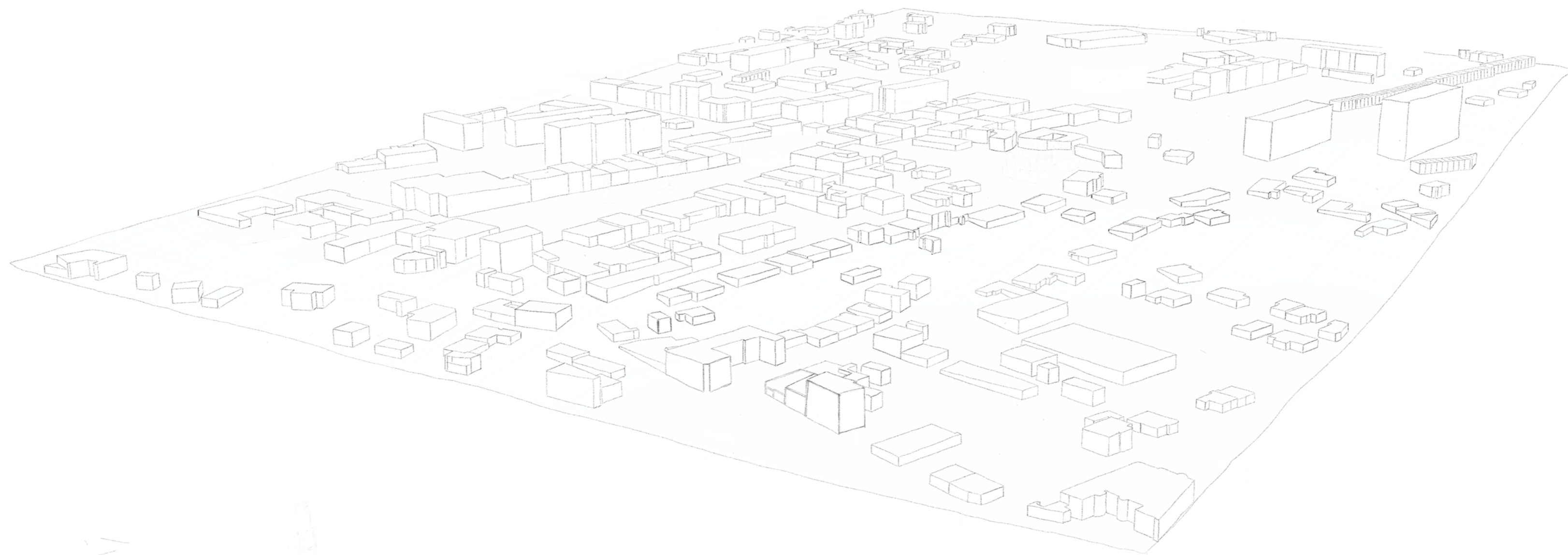
Následující stránky představují nejdůležitější místa v okolí náměstí. Rovněž je zde ukázaná městská struktura a jednotlivé monumenty v ní umístěné. Kostelec je bohatý na historické stavby - kostely, zámky a radnice, rovněž je zde množství historických sloupů, křížů a pomníků.

Na náměstí si můžeme všimnout osy spojující Mariánský sloup, kašnu a Sloup nejsvětější Trojice. Tvoří pátř náměstí, potažmo města. Na ní navazují dvě radnice a dva zámky - na východ Stará radnice a Starý zámek, na západ Nová radnice a Nový zámek.

Městské monumenty



Městská zástavba



Městské prostředí

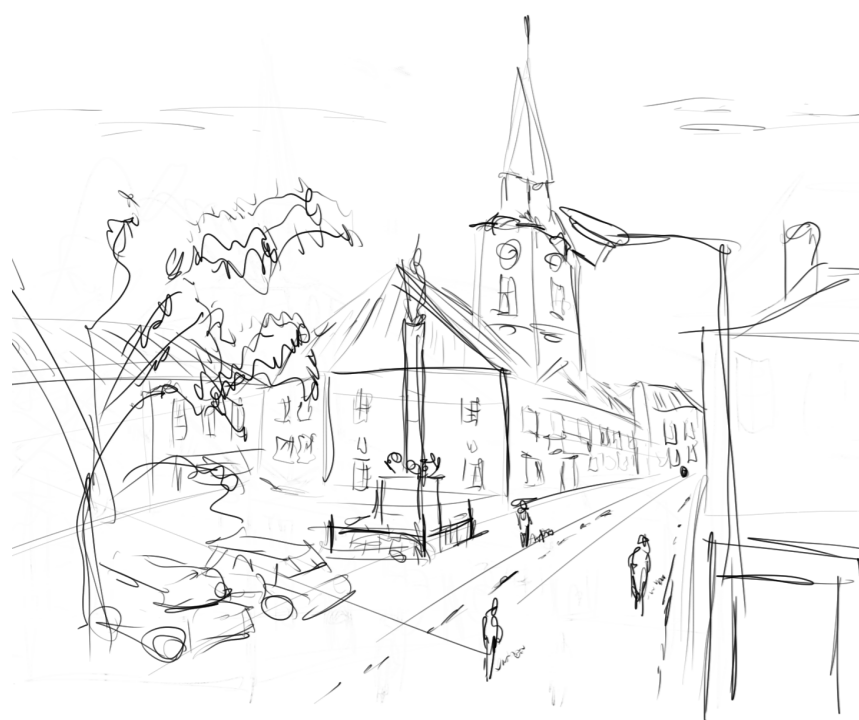




Stará radnice

- původně renesanční, později barokní a po konečné přestavbě klasicistní budova
- zřízena z městského domu v roce 1574
- sedlová střecha, hodinová věž s valbovou střechou

- 1585 - přestavba městského domu
- 1668 - obnova po požáru
- 1694 - stavba věže
- 1777 - obnova po požáru
- 1810 - přestavba
- 1840 - zřízení balkonu, zrušení vnějšího schodiště
- 1925 - úprava fasády
- 1995 - oprava fasády
- 1694 - 1850 - radnice
- 1850 - 1936 - okresní soud
- 1936 - 1963 - městské muzeum
- 1963 - 2002 - Lidová škola umění



Kostel J. A. Komenského

- raně barokní kostelík vystavěný na místě protestantské stavby z počátku 17. století
- po rozsáhlém požáru proběhla přestavba
- roku 1914 byl kostel upraven do dnešní podoby na základě plánu Václava Roštlapila z Kostelce
- řešení jako prosté jednolodí





Základní škola Gutha - Jarkovského

- 28. září 1853 bylo městu povoleno zřídit na žádost zastupitelstva tzv. hlavní školu, která měla nahradit dosavadní reálku
- v 70. letech 19. století byly pro účely ubytování hraběcích odborníků na stavbě cukrovaru a železnice postaveny domy č. 45 na náměstí a 46 v ulici Na Lávkách
- od r. 1875 byly budovy přestavěny pro účely školy a od té doby, tedy už více než 120 let slouží svému účelu
- škola přestěhována z prostorů bývalé fary



Kostel sv. Jiří

- Dominantní stavba města postavená Františkem Kermerem v pozdně barokním slohu na místě starého gotického kostela.
- Kostel byl součástí hlavy děkanátu sahajícího od Týniště nad Orlicí až po Mladkov již od 14. století.
- Současnou stavbu děkanského kostela nechal postavit v letech 1769 - 1773 Kryštof Gavriani, stavitelem byl František Kermer z Hradce Králové, žák Kiliána Ignáce Dienzenhofera



Dopravní schémata

Doprava

Při řešení dopravy jsme vycházeli z aktuálních plánů a záměrů města. Město je přetíženo automobilovou dopravou, která proudí zejména po ulici Příkopy. Nevyhovující je i zásobování a obsluha továrny po ulici Zoubkova, kde kamiony musí jezdit v relativně úzkém prostoru a ruší obyvatele města. Bolístkou náměstí je velké parkoviště a autobusové zastávky na něm umístěné.

V návrhu dopravy je náměstí řešeno jako sdílená zóna - zóna kde všichni účastníci silničního provozu jsou si rovni, platí omezení rychlosti na 20 km/h, přednost z prava a vzájemná ohleduplnost. Vozidla mohou kdekoliv, jejich tok je regulován prvky jako lampy, sloupy nebo stromy. Celá zóna může být v jedné úroni, je tak bezbariérová.

Návrh náměstí pracuje s přesunem velké části parkovacích míst do ulic I. J. Pešiny a Ke Stadionu. Lokality jsou v docházkové vzdálenosti do 5 min z náměstí. Uvažujeme umístění autobusového nádraží na ulici Příkopy, za OD Orlice. Pracujeme ve dvou variantách, A a B, které se liší vedením automobilové dopravy po náměstí. Varianta A vede cestu z ulice I. J. Pešiny na ulici Dukelských hrdinů, varianta B spojuje ulici I. J. Pešiny s ulicí Tyršova. Přes náměstí povede cyklostezka, která tam přivede více lidí.

Stávající stav dopravy u náměstí

1:2000

- Autobusové zastávky
- Parkování
- Stavby
- Sport
- Park
- Hlavní cesty
- Cesty
- Jednosměrka
- Cyklostezky

25 m



Dopravní schéma varianta A

1:2000






- Sdílená zóna
- Autobusové nádraží
- Parkování
- Stavby
- Sport
- Park
- Hlavní cesty
- Cesty
- Jednosměrka
- Cyklostezky

100 m



Dopravní schéma varianta B

1:2000

-  Sdílená zóna
-  Autobusové nádraží
-  Parkování
-  Stavby
-  Sport
-  Park
-  Hlavní cesty
-  Cesty
-  Jednosměrka
-  Cyklostezky

100 m



Cyklostezky

1:2000

-  Sdílená zóna
-  Cyklostezky - stávající
-  Cyklostezky - návrh
-  Stavby
-  Sport
-  Park
-  Hlavní cesty
-  Cesty
-  Jednosměrka

100 m



Analýza náměstí



S

SILNÉ STRÁNKY

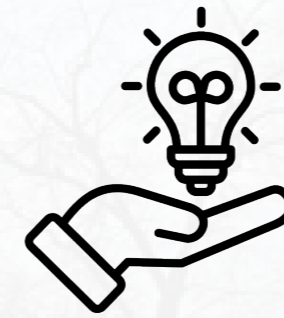
centrum města
dopravní dostupnost
kulturní památky
přítomnost škol a ZUŠ
stávající vzrostlé stromy
kašna jako centrum setkání
projekt na KD Rabštejn



W

SLABÉ STRÁNKY

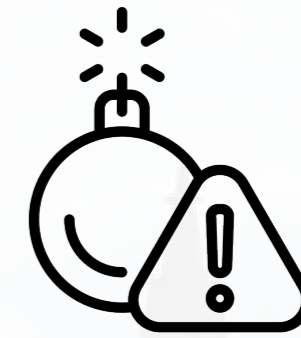
nelogické uspořádání prostoru
přehlcená automobilová doprava
nepřítomnost autobusového nádraží
výskyt vyloučených lokalit



O

PŘÍLEŽITOSTI

prostor pro setkávání
místo pro kulturní akce
náměstí jako nepopsaný list
propojení okolních ploch s náměstím
umístění zeleně pro lepší mikroklíma



T

HROZBY

parkování zůstane hlavní funkcí
prostor se stane cizí občanům
přispívání asfaltové plochy a oteplení loaklity
doprava ohrozí pohyb pěších
náměstí je nebezpečným pro trávení času

Anketa

Kostelec nad Orlicí

26.2. 2024

Jak často navštěvujete náměstí, příp. za jakým účelem?

„Každý den, čekám tady na děti dokud je nepustí ze školy.“

“Málokdy, a když už tak jen jako místo k setkání.”

„Poměrně často, chodím tady do obchodů.“

“Aspoň jednou, dvakrát za týden, hlavně do obchodů.”

„Občasně, chodím tady za lékařem, určitě ne kvůli restauracím.“

OBČANÉ NÁMĚSTÍ VYUŽÍVAJÍ.

Jak se dopravujete na náměstí, ocenili byste změny v dopravě?

„Témeř vždy autem.“

„Autem, ale v případě výstavby cyklostezky, bych zvažoval i bicykl.“

„Pěši a autobusem, nevadilo by mi, kdyby byla zastávka trochu dál.“

„Autem, chodila bych vlakem, kdyby zastávka nebyla daleko.“

„Busem, asi by bylo lepší, kdyby byla zastávka na jiném místě.“

**PRIMÁRNÍ ZPŮSOB DOPRAVY JE AUTO,
JE ZDE ALE MOŽNOST ALTERNATIVY.**

Jaký je Váš názor na parkování na náměstí?

„Nevadí mi, jsem rád, že je bez poplatku.“

„Městu přispívá, jen kdyby nezabíralo veškerý prostor.“

„Je dobře vyřešeno“

„Plocha na náměstí je kvůli parkování mrtvá.“

„Jsem na něj zvyklá, jen je pořád plné.“

**PARKOVÁNÍ LIDEM VYHOVUJE,
ALE ZABÍRÁ MNOHO MÍSTA.**

Jak hodnotíte množství zeleně na náměstí?

„Ocenila bych více zeleně na náměstí.“

„Rádi bychom měli park blízko školy, na trávení času po škole“

„Určitě by to prospělo, bylo by zde více stínu.“

„Kdyby tu bylo více zeleně, byla bych z toho šťastnější než teď.“

„Upřímně jsem se nad tím nezamýšlel.“

LIDÉ BY OCENILI VÍCE ZELENĚ.

Jak hodnotíte kulturu ve městě a na náměstí?

„Kultura je na tom v Kostelci bídně, až na jarmarky.“

„Mně kultura nechybí, město pořádá akce, jen přes víkend je mrtvé.“

„Ne dobře, s volnějším náměstím by bylo více prostoru na kulturu.“

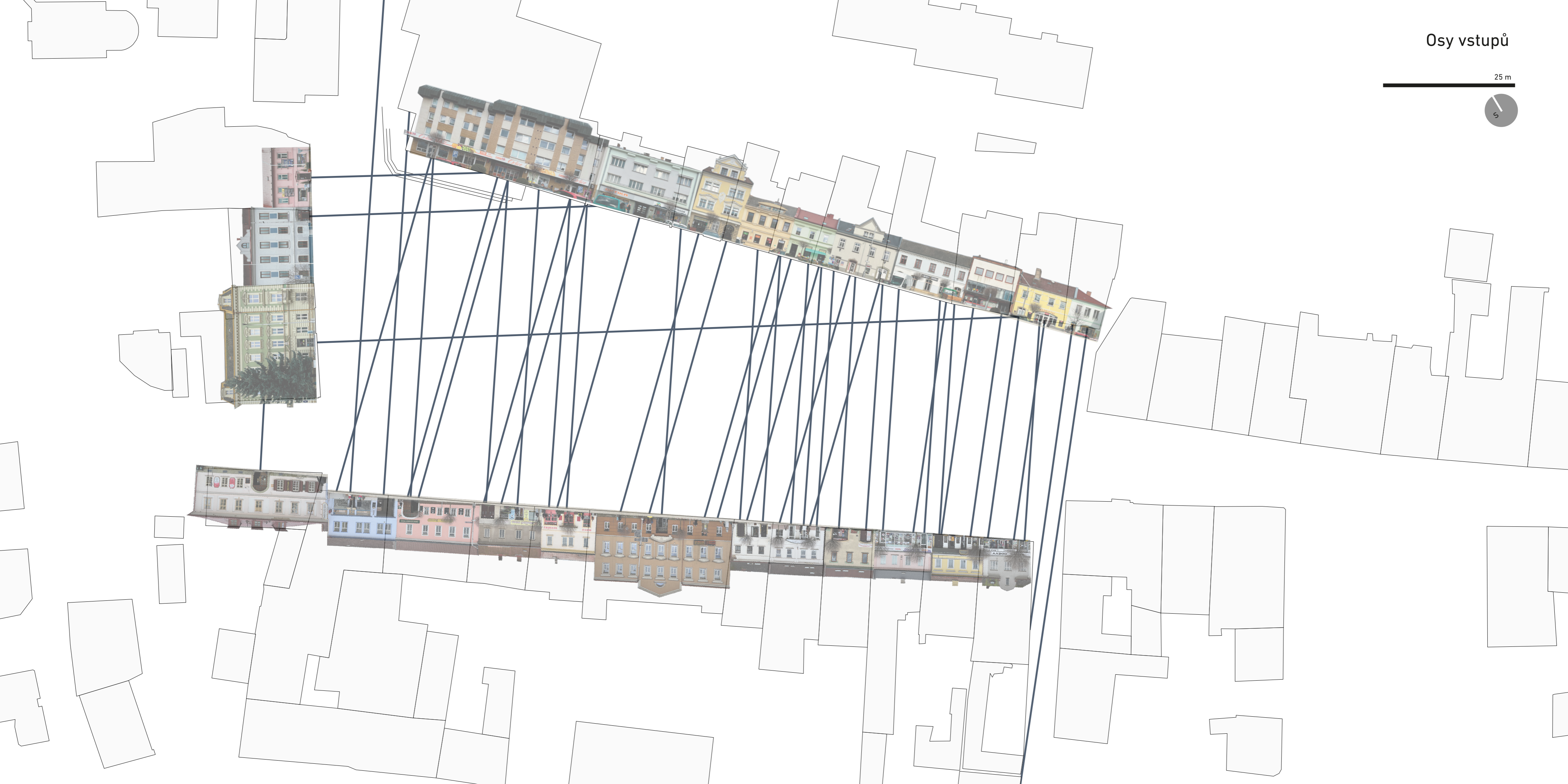
„Rabstein a divadlo jsou velmi aktivní.“

„Jediná kultura tady je zámek a jeho zahrada.“

KULTURA MÁ NA NÁMĚSTÍ POTENCIÁL.

Osy vstupů

25 m



Analýza parteru

- Instituce
- Služby
- Gastronomie



Analýza komerčních prostor na náměstí

-  Potraviny
-  Stravování
-  Drogerie
-  Květinářství
-  Banka, bankomat
-  Elektro
-  Textil
-  Sport
-  Lékárna
-  Ostatní



Fasády na náměstí

Jižní průčelí



obuv

knihy

elektro

elektroservis

kavárna

zš druhý stunpeň

uzeniny

cukrářství

květinářství

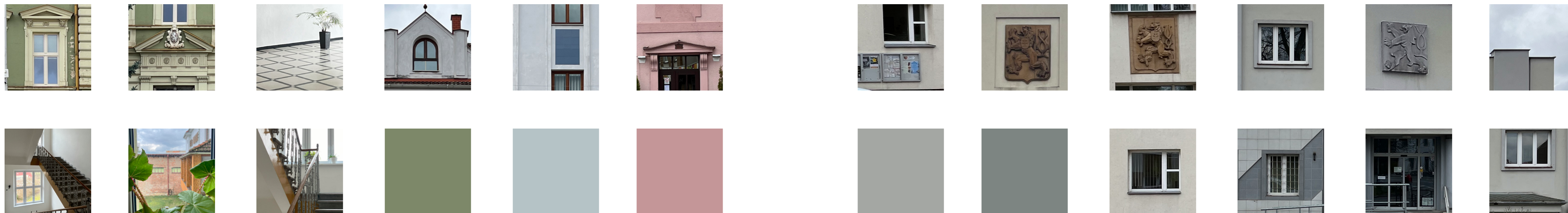
pivovar

bar

ubytování

hračky

Západní průčelí



Radnice

městský úřad

KD Rabštejn

městský úřad

městská policie

pošta

Severní průčelí



OD Orlice

bankomat

optika

sport

lékárna
zlatnictví

IT obchod

květinářství

mobilní telefony
smíšené zboží

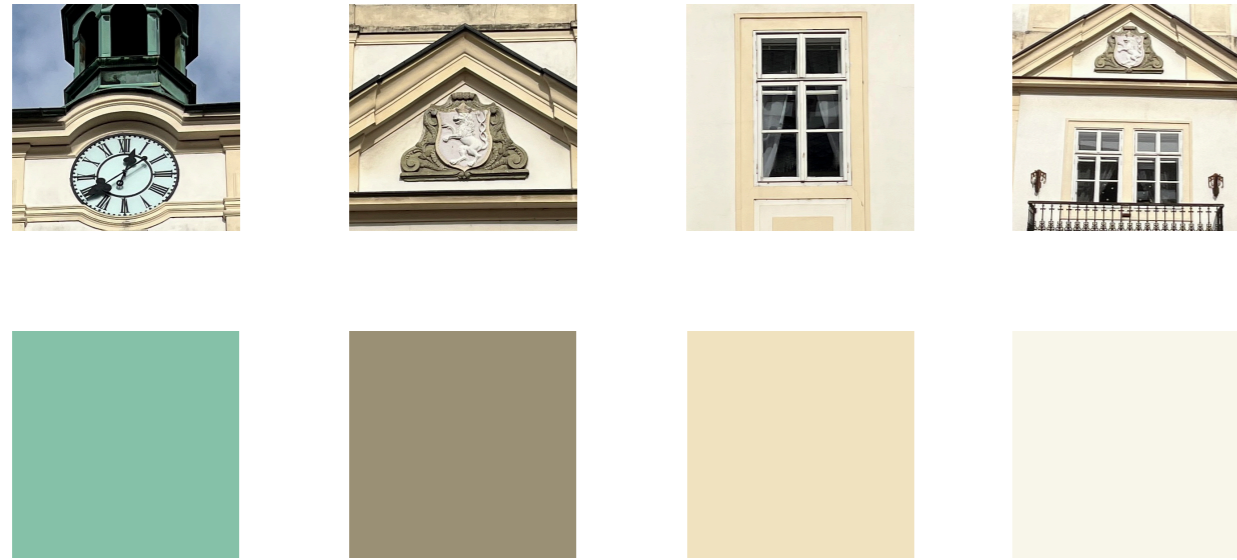
pizzerie

banka

řeznictví

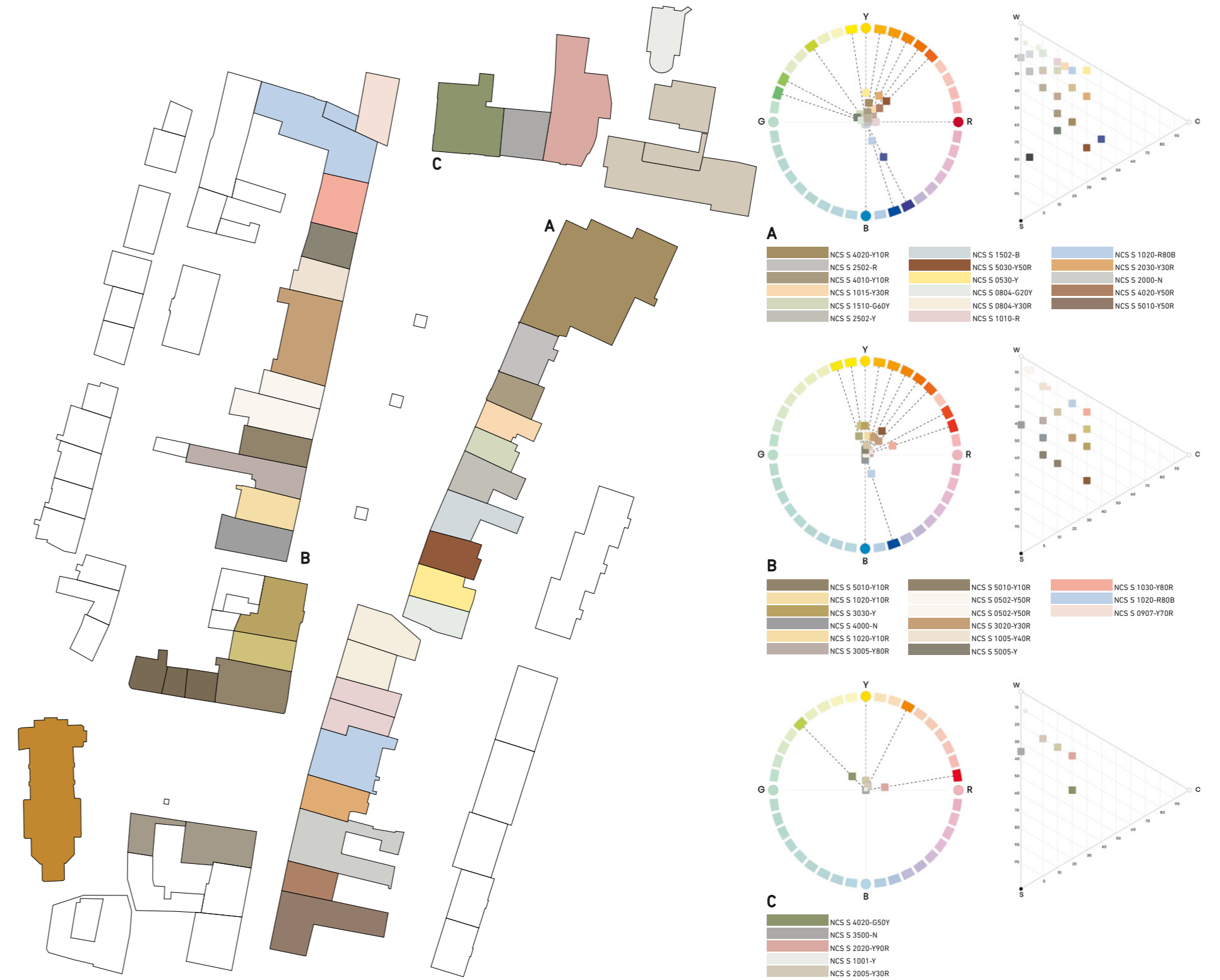
květinářství

Východní průčelí



ZUŠ, budoucí muzeum

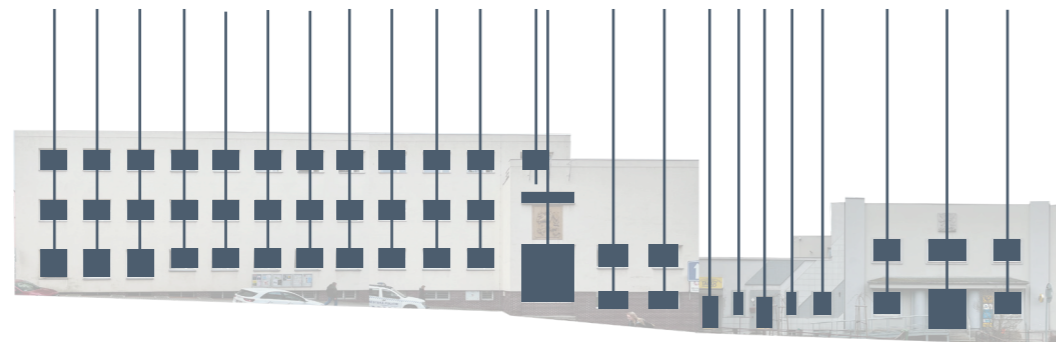
Analýza barevnosti fasád



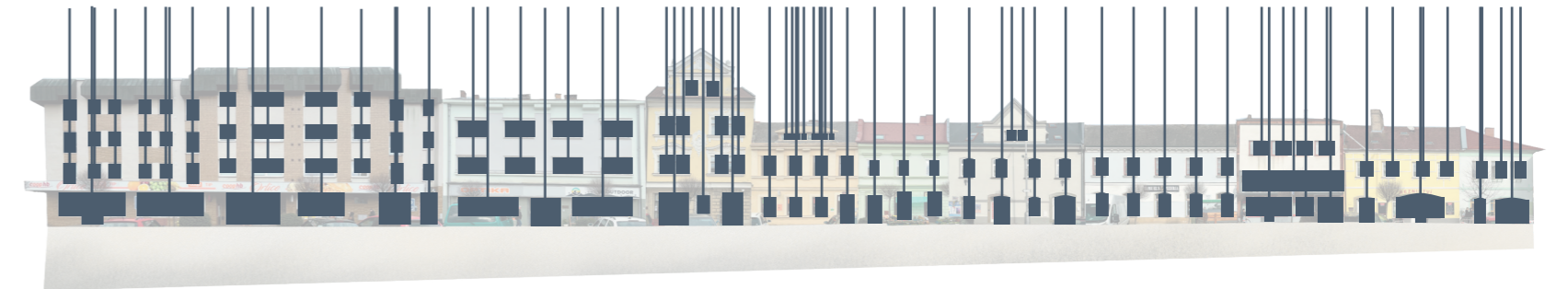
Rytmus a členění fasád



Jižní průčelí



Západní průčelí



Severní průčelí

Pohledy fasád na Palackého náměstí

1:500



0 5 10 20 m

Zeleň

Schéma stávajících stromů

1:500



Stromy

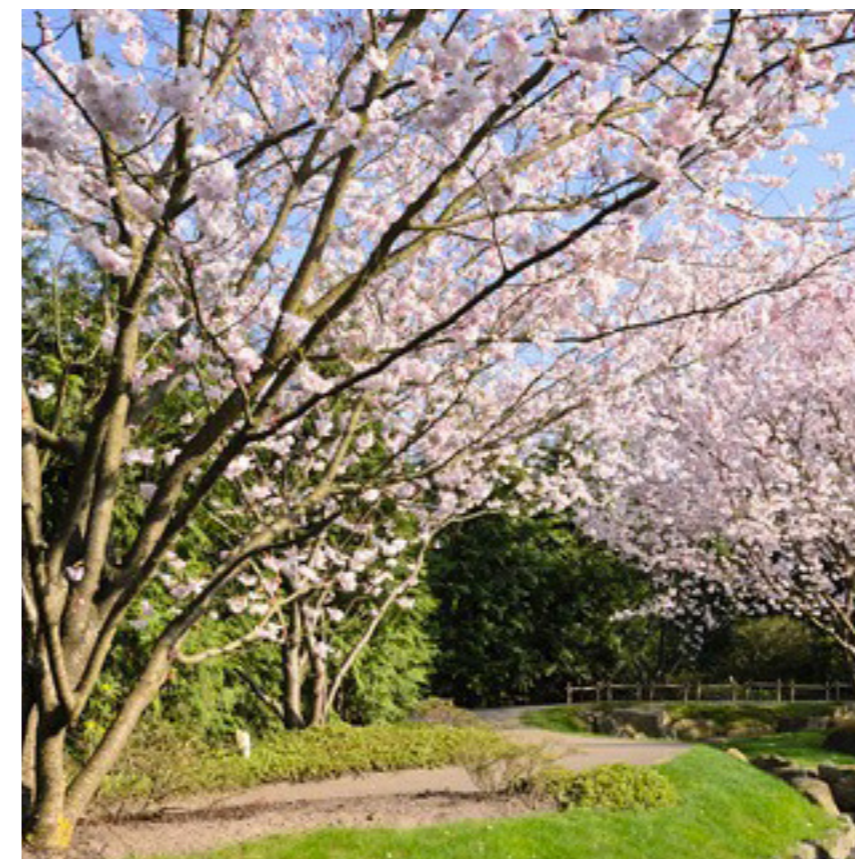
25 m





Nejčastěji zastoupené stromy

Lípa velkolistá - *Tilia platyphyllos*



Višeň Chloupkatá ‚AUTUMNALIS‘ -
Prunus subhirtella ‚AUTUMNALIS‘

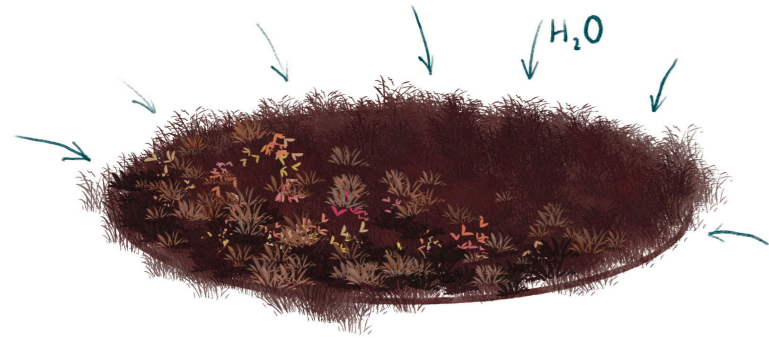
Javor mléč - *Acer platanoides*



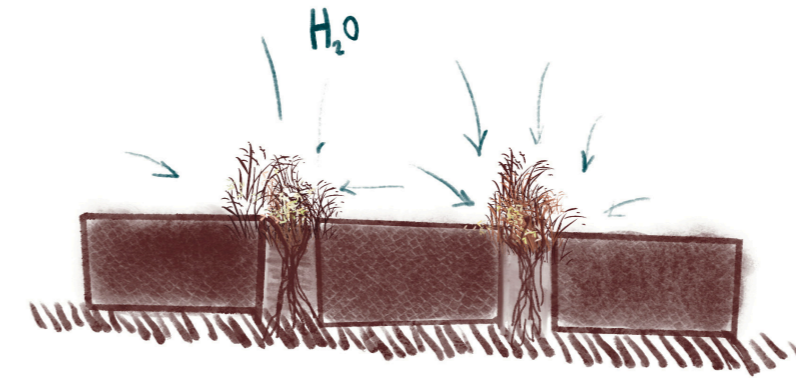
Jabloň Tschonoského -
Malus Tschonoskii



Trávník, okrasný záhon



Rozmístění okrasných záhonů napříč veřejným prostorem má mnoho benefitů, od zlepšení psychické pohody obyvatel a kolemjedoucích, tak po strážce odvodu dešťových vod.

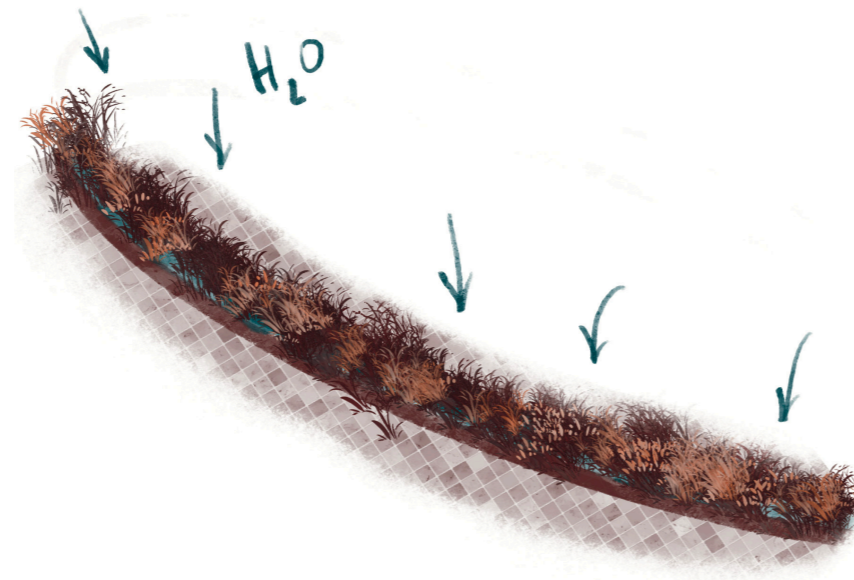


Propustná dlažba, propustný povrch

Propustným povrchem na ploše náměstí chceme zabránit narušování přirozeného koloběhu vody a tím pádem i zamezit znečišťování vody. Řešením by mohly být vsakovací dlažby, žulová drť nebo zelená plocha.

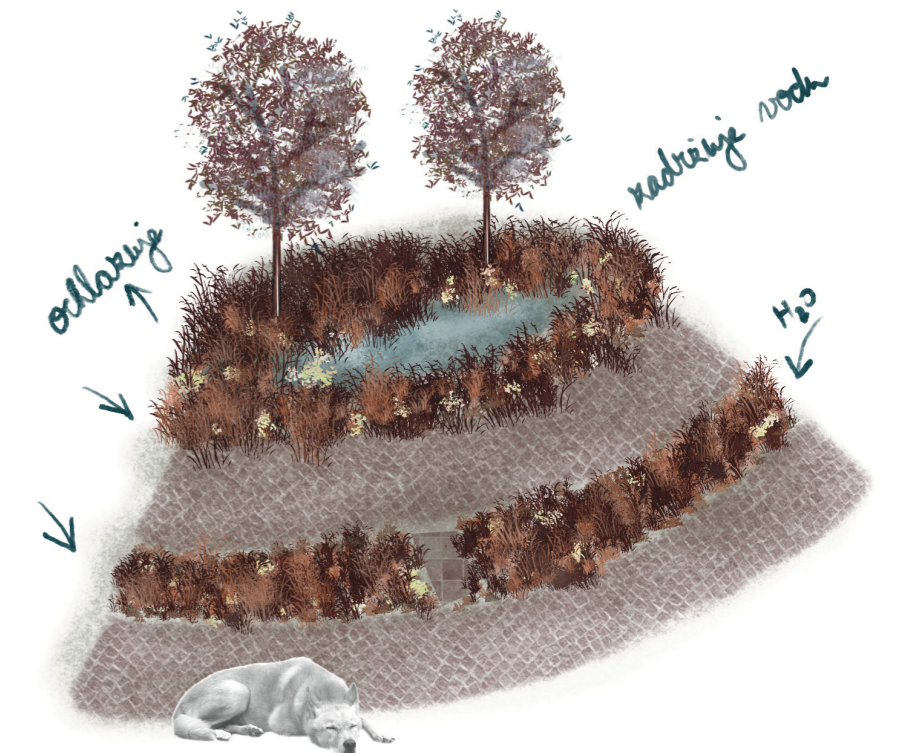
Travnatý pás

Zelené pásy jsou skvělým prostředkem pro nenásilné vymezení jednotlivých zón jak na náměstích, tak na veřejných prostranstvích obecně.



Dešťové zahrádky

Dešťovými zahrádkami napomáháme vsakováním dešťové vody, zvyšují vlhkost vzduchu a udržují stabilní stav podzemní vody. Tato modro-zelená infrastruktura vytváří harmonii přírody, člověka a města.



Poděkování

Děkujeme panu docentu Palckému, paní doktorce Dokoupilové-Pazderkové a paní doktorce Hrubanové za přátelský přístup a podnětné vedení ateliéru.

Děkujeme představitelům města Kostelec nad Orlicí za svěřenou důvěru a ochotnou spolupráci na celém projektu.



Zdroje:

Schéma tepelné bilance: Czechglobe

Použití grafiky ikon:

Food by Vinchi Chyla from Noun Project (CC BY 3.0)

Cell Phone by Winaldi from Noun Project (CC BY 3.0)

Restaurant by Soekahurip from Noun Project (CC BY 3.0)

Pharmacy by Siti Solekah from Noun Project (CC BY 3.0)

Ball by muhamad afiffudin from Noun Project (CC BY 3.0)

Clothes by Yuli safitri from Noun Project (CC BY 3.0)

Cosmetics by Shocho from Noun Project (CC BY 3.0)

books by Jakub Čaja from Noun Project (CC BY 3.0)

Money by from Noun Project (CC BY 3.0)

Fotografie stromů:

<https://www.havlis.cz/karta.php?kytkaid=108>

<https://www.vdberk.cz/stromy/acer-platanoides-globosum/>

<https://www.vdberk.cz/stromy/tilia-platyphyllos-rubra/>

<https://www.vdberk.cz/stromy/malus-tschonoskii/>

